

Dep. Legal: ppx 200502zu1950 / ISSN: 1856-1810 / Catálogo LATINDEX: 14.593 / Directorio REVENCYT: RVN004
Directorio de Revistas especializadas en Comunicación del Portal de la Comunicación InCom-UAB /
Directorio CLASE / Directorio REDALyC

COMPETITIVIDAD Y PRODUCTIVIDAD DE LAS NACIONES

COMPETITIVENESS AND PRODUCTIVITY OF THE NATIONS

Nelson Ávila¹

Universidad Nacional Autónoma de Honduras

Patricia Gillezeau²

Universidad del Zulia

RESUMEN

Este artículo pretende contribuir al análisis de la competitividad y productividad. Debido al carácter multidimensional de las relaciones económicas, se integran diversas categorías y análisis de mecanismos de los sectores público y privado, instituciones subregionales de comercio exterior. El desafío es dinamizar y expandir las economías, reducir los desequilibrios externos, orientando la acción del Estado, como complementaria a la acción privada, identificando y financiando estrategias, políticas, programas, proyectos y mecanismos de comercio exterior y de movilización de inversiones productivas para la región. En general se propende lograr equilibrio macroeconómico con cohesión social, mediante una mayor y mejor inserción en la globalización y en la liberalización de la economía, simultáneamente a modificar los patrones de distribución del ingreso para lograr edificar sociedades equilibradas.

Palabras clave: Comercio exterior, competitividad, productividad, desequilibrios.

ABSTRACT

This article tries to contribute to analysis of the competitiveness and productivity. Due to the character multidimensional of the economic relations, diverse categories are integrated and analysis of mechanisms of the sectors public and prevailed, institutions subregional of foreign trade. The challenge is to dynamical and to expand economies, to reduce the external imbalances, orienting the action of State, like complementary a the private action, identifying and financing strategies, policies, programs, projects and mechanisms of foreign trade and of mobilization of productive investments for the region. In general it prohanges to obtain macroeconomic balance with social cohesion, by means of one greater and better insertion in the globalizations and the liberalization of economy,

DOI: <http://doi.org/10.5281/zenodo.4983379>

1 Doctor en Ciencias Económicas, Profesor-Investigador de la Universidad Nacional Autónoma de Honduras, Profesor Invitado de la Universidad del Zulia. Ex Funcionario del BID, Naciones Unidas, Banco Centroamericano. Correo electrónico: nelsonavila2004@yahoo.com

2 Doctora en Ciencias. Profesora-Investigadora de la Universidad del Zulia, Coordinadora Doctorado Ciencias Económicas FCES-LUZ Correo electrónico: patig2000@hotmail.com

Dep. Legal: ppx 200502zu1950 / ISSN: 1856-1810 / Catálogo LATINDEX: 14.593 / Directorio REVENCYT: RVN004
Directorio de Revistas especializadas en Comunicación del Portal de la Comunicación InCom-UAB /
Directorio CLASE / Directorio REDALyC

simultaneously to modify the distribution patterns of the entrance in order to manage to build balanced societies.

Key words: Foreign trade, competitiveness, productivity, imbalances.

INTRODUCCIÓN

Seguridad competitiva y sustentable es uno de los desafíos principales del comercio mundial del próximo milenio. ¿Cómo mantener seguridad competitiva en un contexto de imperfección permanente del mercado, dominado por fuerzas monopolistas y oligopolistas? ¿Cómo lograr Sustentabilidad frente a prácticas distorsionantes que afectan a las economías más débiles y que desequilibran aún mas sus economías y su ecosistema? ¿Cómo mantener esta seguridad competitiva y sustentable en una región altamente diferenciada en su poder económico, sus desequilibrios estructurales y en sus niveles de competitividad³ y productividad⁴?

I. CONTEXTO TEÓRICO

A. Crisis y desafíos del sector externo

Expansión contradictoria. Desde la segunda mitad del siglo XX ha existido una creciente y significativa participación del sector externo en los agregados macroeconómicos nacionales y de la región. A pesar de esta expansión del comercio y de la inversión, la mayoría de los países de la región viven en una

3 Competitividad es una categoría multidimensional que integra la habilidad para exportar e importar, movilizar recursos, efectuar un uso eficiente de los factores de producción y de los recursos naturales e incrementar la productividad que aseguren el mejoramiento de los estándares de vida de una nación. La competitividad depende básicamente de tres factores interrelacionados: (i) el ambiente macroeconómico; (ii) la habilidad para absorber, usar y desarrollar tecnologías para reducir los costos de producción, mejorar la calidad de la producción e innovar nuevos productos; y (iii) estrategias de mercadeo e instrumentos y mejoramiento de conducciones del comercio internacional, incluyendo empaques, red de venta y servicios de post-venta

4 Productividad es una categoría compleja multidimensional que asocia relaciones sociales de producción con desarrollo y proceso tecnológico en todo el circuito económico de valorización del capital. Medir la productividad, su nivel de eficiencia, es asimismo complejo e implica combinar una serie de variables, desde el proceso de producción hasta el de realización. Ello implica combinar *funciones de producción*, que es la expresión matemática de una combinación técnica de factores de producción insumo-producto; con *funciones de costo*, que se concentran en el costo marginal, o adición a los costos totales como resultado de un aumento de los productos y sus tendencias en el largo plazo; y con *funciones de demanda*, que tratan de determinar los efectos de factores endógenos o exógenos en el producto final. Para medir el nivel de productividad y su eficiencia se asociarían en consecuencia: grado de componente capitalístico en el valor agregado total, productividad en tiempo, productividad por trabajador, productividad por unidad insumo, productividad por producto, etc., que asociados reducen los costos marginales de producción y circulación de mercancías.

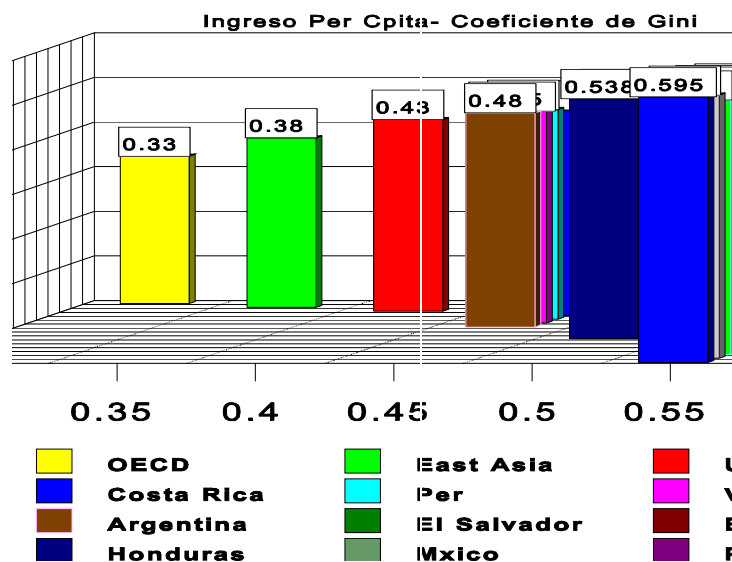
Dep. Legal: ppx 200502zu1950 / ISSN: 1856-1810 / Catálogo LATINDEX: 14.593 / Directorio REVENCYT: RVN004
Directorio de Revistas especializadas en Comunicación del Portal de la Comunicación InCom-UAB /
Directorio CLASE / Directorio REDALyC

"crisis externa permanente". Esta crisis se manifiesta por la preeminencia de balanzas de pagos deficitarias, las cuales son a su vez causa de otros desequilibrios macroeconómicos y sociales estructurales. Esta crisis externa influye en consecuencia sobre los niveles y tendencias de la inflación, déficit fiscal, inversión y ahorro, demanda monetaria, tipo de cambio, tasas de ganancia, tasas de interés del mercado formal e informal, reservas internacionales, anticipaciones especulativas, endeudamiento externo, generación de empleo, pobreza, reconversión productiva. Estas condiciones estructurales desequilibrantes afectan la Sostenibilidad del país o región, su inserción en el comercio internacional y su capacidad competitiva y productividad.

Expansión e inestabilidad social. Esta "crisis externa" está asociada en consecuencia con los tipos, formas y orientación de las políticas monetarias, fiscales, financieras, sociales. La crisis de competitividad afecta la inestabilidad social, abierta o potencial, manifestada por el alto nivel de pobreza. América Latina continúa siendo la región del mundo más desigual en distribución del ingreso. Medido en coeficiente Gini, la distribución media es de 0.55, frente a 0.32 en los países desarrollados y 0.39 en el sudeste asiático. Uruguay y Costa Rica tienen la mejor distribución del ingreso en la región, con coeficiente combinado de 0.44 y Paraguay y Brasil tienen la peor desigualdad, con 0.59 (figura 1). La globalización deberá contribuir a mantener una cohesión social doméstica, no solamente porque es ésta en última instancia quien sustenta las condiciones de productividad y de competitividad en el largo plazo; si no también porque es la base de la Sostenibilidad real del proceso de democratización. Esta Sostenibilidad deberá ser el desafío fundamental y el indicador principal de medición de la eficiencia del proceso de globalización .

Dep. Legal: ppx 200502zu1950 / ISSN: 1856-1810 / Catálogo LATINDEX: 14.593 / Directorio REVENCYT: RVN004
 Directorio de Revistas especializadas en Comunicación del Portal de la Comunicación InCom-UAB /
 Directorio CLASE / Directorio REDALyC

Grfica 3. Concentracin del Ingreso Compa



Imperfecciones

inducidas. Las estrategias y políticas competitivas⁵ en una economía mundial cada vez más compleja, integradora y a la vez excluyente de las economías más débiles, como son la mayoría de los países de la región, funcionan con imperfecciones estructurales inmanentes e inducidas. Las imperfecciones estructurales se asocian particularmente por la existencia de formas de acumulación monopólica u oligopólicas, quienes imponen mecanismos de funcionamiento y precios de monopolio, las cuales distorsionan aún más la economía mundial. Las imperfecciones inducidas son provocadas esencialmente por racionalidades monopólicas, oligopólicas y de mercados cautivos, que conjuntamente presionan para que los gobiernos adopten estrategias y políticas proteccionistas, particularmente barreras tarifarias y otras intervenciones distorsionantes del mercado. Estas estrategias han sido utilizadas tanto por países que dominan el mercado internacional como por aquellos que tienen una limitada participación en él. El ideal de Adam Smith sobre el funcionamiento de un

⁵ La competitividad internacional es generalmente definida como la capacidad en un país de producir mercancías y servicios que cumplan con los requerimientos del mercado internacional y simultáneamente manteniendo y expandiendo el ingreso real de los ciudadanos. Veer Commission on Industrial Competitiveness Report, President of the United States Commission on Industrial Competitiveness, Washington D. C. 1985.

Dep. Legal: ppx 200502zu1950 / ISSN: 1856-1810 / Catálogo LATINDEX: 14.593 / Directorio REVENCYT: RVN004
Directorio de Revistas especializadas en Comunicación del Portal de la Comunicación InCom-UAB /
Directorio CLASE / Directorio REDALyC

mercado libre, autorregulado y competitivo, está lejos de realizarse, cuando existe primacía de un mercado imperfecto.

Justicia distributiva. El desafío principal para la región en la competitividad mundial radica en asociar los flujos de comercio y de inversión hacia la solución gradual de sus desequilibrios estructurales, macroeconómicos y sociales. Los frutos de la globalización deberían ser procesos distribuidores no excluyentes, para que tenga posibilidades de Sostenibilidad. La articulación de las estrategias y políticas de la región con la economía mundo debe estar basada en esta racionalidad fundamental de justicia distributiva. ¿Cómo lograr este desafío cuando existen tendencias hacia la conformación de bloques excluyentes de la mayoría de países, quienes subsisten con graves desequilibrios? ¿Cómo obtenerlo en un mercado que funciona sobre la base de una imperfección estructural?

B. Modelos y mercado imperfecto. Imperfección proteccionista y tipo de crecimiento.

1. Proteccionismo en países menos desarrollados

Protecciones y competencia imperfecta. La protección estatal supuestamente induciría a crear condiciones de expansión de la inversión y del ahorro productivos del sector privado, en el entendido que la racionalidad subyacente de este proteccionismo era el de mejorar las condiciones de acumulación del capital. En el mundo real, el proteccionismo no necesariamente expandir la inversión productiva del sector privado de los países de menor desarrollo relativo.

Dualidad y coexistencia de la inversión. En la mayoría de los países, la inversión nacional productiva coexistió con firmas internacionales fuertes operando domésticamente en condiciones de monopolio u oligopolio y que aprovecharon las

Dep. Legal: ppx 200502zu1950 / ISSN: 1856-1810 / Catálogo LATINDEX: 14.593 / Directorio REVENCYT: RVN004
Directorio de Revistas especializadas en Comunicación del Portal de la Comunicación InCom-UAB /
Directorio CLASE / Directorio REDALyC

ventajas del proteccionismo. Esta estrategia de acumulación reforzó el carácter imperfecto del mercado, ya que estas firmas concentraron aún más el capital, consolidando su papel monopólico en la conformación del sistema de precios nacionales. El proteccionismo logra en consecuencia el efecto inverso: el capital nacional sucumbir a la estrategia de concentración, la cual a su vez no reinvertió localmente sus tasas de ganancia diferenciales que le permitían la operación en un sistema cerrado protector. Estas firmas invirtieron una limitada proporción de sus ganancias diferenciales en el país que les permitían obtenerlas. El efecto nacional de esta forma de operar no se correspondía con las transferencias de recursos que el proteccionismo les proporcione.

El mercado monopólico. Esta situación de competencia imperfecta consolida en consecuencia la existencia de precios, tarifas y formas de acumulación monopólicas u oligopólicas, aumentando con ello los costos sociales y retrasando el nivel de desarrollo general, al excluir formas de acumulación concurrentes.

Racionalidad en la orientación de la inversión. La mayoría de la masa de ganancias y las ganancias diferenciales que les produjo el proteccionismo a las empresas monopólicas u oligopólicas, han sido esencialmente dirigidas hacia espacios que garantizan condiciones de seguridad en la recuperación de la inversión y Sostenibilidad de la tasa de ganancia. Estos espacios son generalmente economías fuertes, dominantes en el mundo o en determinadas regiones, que disponen de Estados modernos y de un mejor nivel de desarrollo de los factores de producción, de las relaciones sociales, del conocimiento del entorno y de sistemas financieros fortalecidos. En esta lógica de acumulación general, la inversión se orienta a mejorar las condiciones de producción y de productividad de los espacios que disponen de ventajas competitivas. Para ello es esencial expandir los coeficientes de capital producto, que solamente es posible efectuar por el mecanismo de inversión capitalística importada, que los países de

Dep. Legal: ppx 200502zu1950 / ISSN: 1856-1810 / Catálogo LATINDEX: 14.593 / Directorio REVENCYT: RVN004
Directorio de Revistas especializadas en Comunicación del Portal de la Comunicación InCom-UAB /
Directorio CLASE / Directorio REDALyC

menor desarrollo no pueden proveerla. En estas condiciones, el *proteccionismo se convirtió en un instrumento de transferencia de valor hacia el capital de los países más desarrollados.*

En síntesis, el proteccionismo no modifica los tipos de acumulación; porque reforzó la primacía de la acumulación monopólica por sobre la acumulación competitiva. Asimismo, las formas de producción que esta racionalidad proteccionista indujo, reforzaron el carácter dominante de los coeficientes de capital en el sistema productivo, basado sobre todo en tecnología sofisticada, a expensas del valor trabajo, y con un limitado respeto del ecosistema.

La ilusión de la competitividad. El objetivo teórico implícito en el proteccionismo de crear una base de capital nacional que permitiese generar el ahorro interno que posibilitase un proceso de acumulación rápido y sostenible, no fue alcanzado en la mayoría de los países. Varios de ellos fundaron el "nuevo mercantilismo" generado por el proteccionismo, desarrollando una especie de "propensión a la importación", en contraste al modelo de sustitución de importaciones, y más significativa que la expansión de exportaciones. Este proceso intensifica el carácter deficitario del sector externo, agravando con ello los desequilibrios macroeconómicos y sociales fundamentales. En estas condiciones, el mejoramiento de la competitividad internacional de los sectores público y privado de los países de menor desarrollo relativo se convirtió en ilusión. Múltiples países, en adición a sus propias atrofias estructurales de mercado, operan con políticas económicas frágiles y con bajas economías de escala.

2. Proteccionismo en países avanzados

Reforzamiento monopólico. Frente a la pérdida de ventajas competitivas en varios sectores de exportación, muchos países avanzados respondieron con políticas también proteccionistas de sus empresas locales exportadoras u

Dep. Legal: ppx 200502zu1950 / ISSN: 1856-1810 / Catálogo LATINDEX: 14.593 / Directorio REVENCYT: RVN004
Directorio de Revistas especializadas en Comunicación del Portal de la Comunicación InCom-UAB /
Directorio CLASE / Directorio REDALyC

operando para el comercio interno. Los mercados agrícolas, de la industria automovilística, del acero y de la cibernética son ejemplos contundentes de las distorsiones impuestas. Estas han restringido la competitividad internacional mediante mecanismos de subsidios generalizados o dirigidos, dumping, cuotas a la importación, modificación de los requisitos de calidad de los productos importados o induciendo a la desestabilización de políticas monetarias y financieras en países de menor desarrollo relativo, reales o potenciales competidores. Esta política ha sido ejecutada para proteger sus diversos sectores, incluido el mercado de servicios.

Nuevas tensiones. El proteccionismo ha sido en consecuencia la estrategia de acumulación utilizada por diversos países desarrollados para crear una fuerte base industrial para expandir sus exportaciones de manufacturas y de servicios estratégicos, como la informática. Esta estrategia produjo sus frutos de industrialización y de acumulación rápida en varios países, como el sudeste asiático y Japón; pero este proceso también genera sus contradicciones intrínsecas. El rápido progreso tecnológico reflejado en nuevos procesos, nuevos productos, nuevas necesidades y los incrementos de productividad han aumentado las tensiones en la competitividad internacional.

Dualidad del proceso de acumulación. Estas tensiones estructurales reflejan que el problema del comercio internacional no es solamente cuestión de obtener el "precio correcto" por aprovechamiento de economías de escala, de ventajas competitivas, de ajuste de tipos de cambio y de liberalización de las importaciones, estas dos últimas contenidas en los procesos de ajuste estructural. Diversos países se han enfrentado al carácter dual de la acumulación, sobre los papeles que tienen que asumir tanto el sector público como el privado. En diversos gobiernos existe la aprehensión que sus esfuerzos en materia de políticas y reformas para incentivar la inversión y la competitividad internacional no han

Dep. Legal: ppx 200502zu1950 / ISSN: 1856-1810 / Catálogo LATINDEX: 14.593 / Directorio REVENCYT: RVN004
Directorio de Revistas especializadas en Comunicación del Portal de la Comunicación InCom-UAB /
Directorio CLASE / Directorio REDALyC

recibido la respuesta del sector privado. Por el lado del sector privado, se han percibido estas acciones gubernamentales como inadecuadas, insuficientes, sin visión o mal concepción, obstaculizan tez, interferentes, contradictorias o inoportunas. Cualquier proceso de adaptación, modernización, fortalecimiento, transformación o reconceptualización debe producir el consenso necesario entre estos dos sectores, aprovechando las fuerzas de la sinergia que ambos producen.

La guerra incesante. Los países desarrollados, por sí o mediante bloques, mantienen entre ellos una "guerra incesante" por consolidar el liderazgo del proceso de acumulación mundial, aunque este se haga sobre la base de un mercado cada vez más imperfecto, que reforja el sistema de acumulación concentrador. Esta competitividad se hace en un contexto en el cual estos países disponen de monedas dominantes cuya competitividad se ve reforzada por el sistema de paridad flotante, tienen una movilidad incesante de capital y de tecnología y sus políticas macroeconómicas son más adaptables a sus estructuras.

Manifestaciones proteccionistas. Como referimos, el argumento tradicional de implantar estrategias y políticas proteccionistas para apoyar la industria naciente se ha convertido mas en un factor de "retroacción" económica, que beneficia preferentemente a un mercado imperfecto y no a los países. Adicionalmente, el proteccionismo intervencionista contribuya a construir un sector privado poco competitivo y con baja deficiencia productiva. En este contexto, los países menos desarrollados han funcionado con una combinación adversa de tipo de cambio flotante y una movilidad negativa de capital, combinado con políticas monetarias y fiscales que expanden los desequilibrios. Fusiones monopólicas, concentraciones oligopólicas y protección de competidores ineficientes son las manifestaciones de esta estrategia.

3. Impacto de las distorsiones del mercado

Efectos generales inmediatos. Las distorsiones del mercado han: (i) agravado el desequilibrio general, desarticulando aún más las economías; (ii) limitado la capacidad exportadora y el nivel de inserción en la economía mundo; (iii) distorsionado las decisiones de inversión; (iv) erosionado las estructuras productivas; (v) afectado el ingreso per-capita real; y (vi) contribuido a la inestabilidad económica, social y política. En diversos países y a pesar de las reformas económicas, los desequilibrios fundamentales de comercio exterior, brecha fiscal y de precios son más profundos que los existentes en las cuatro décadas de crecimiento interrumpido obtenido entre los años 50s y 80s.

Corrección de desequilibrios. Los logros obtenidos en los años noventa en la lucha contra estos desequilibrios, en efecto han producido avances, particularmente reduciendo la inflación, cuya tasa media en la región disminuyó de 49% en 1991 a 12% a fines del siglo⁶, los coeficientes de déficit fiscal y la tasa de expansión del comercio mundial⁷. Los logros en materia de déficit comercial, del ingreso neto de capitales, así como en la reducción del coeficiente de deuda / exportaciones, continúan siendo limitados. En algunos países este déficit se agravó. Como resultado, la región continua siendo estructuralmente débil, frente a un mercado mundial cada vez más complejo, el cual funciona más por fuerzas imperfectas del mercado que por ventajas competitivas.

4. Racionalidad del proceso

Dualidad. En la orientación del ahorro ha existido una cierta racionalidad dual de acumular en primera instancia por motivación especulativa y, secundariamente, por intencionalidad selectiva de inversión.

6IMF. International Financial Statistics. 1998

7 Definida como la sumatoria de importaciones y exportaciones y pago de factores externos asociados al comercio internacional

Dep. Legal: ppx 200502zu1950 / ISSN: 1856-1810 / Catálogo LATINDEX: 14.593 / Directorio REVENCYT: RVN004
Directorio de Revistas especializadas en Comunicación del Portal de la Comunicación InCom-UAB /
Directorio CLASE / Directorio REDALyC

Multidimensionalidad de criterios de inversión. Los criterios factoriales que han guiado la inversión, productiva o especulativa, se han basado en: (i) tasa de ganancia real significativa y sostenible; (ii) seguridad de recuperación de la inversión; (iii) garantías; (iv) convertibilidad y libre movilidad del capital; (v) relativo control del ciclo de acumulación (producción, circulación, consumo). En esta racionalidad económica multidimensional, el ahorro generado en diversos países de la región ha sido especialmente orientado hacia regiones que disponen de sistemas financieros altamente proteccionistas del secreto bancario, o que mantienen estructuras productivas versátiles y dotadas de altos conocimientos y tecnologías.

Concentración de capital. Esta orientación de recursos hacia espacios económicamente fuertes consolida el esquema de concentración de capital. Referimos que en múltiples países, el ahorro nacional se ha orientado secundariamente hacia la inversión productiva. El ahorro interno generado por este tipo de funcionamiento de la economía, ha sido en consecuencia insuficiente para expandir la economía real y el comercio exterior y así disminuir la pobreza. Al igual que nuevos países industrializados del sudeste asiático, el crecimiento del ahorro y la expansión de las exportaciones no han variado la tendencia de agravación de las desigualdades sociales inter e intraregionales y al interior de las familias.

5. *Políticas de crecimiento en la Post-reforma*

Acumulación por especulación. Diversos países han carecido de políticas de crecimiento real sustentable. Adicionalmente, la orientación del ahorro hacia inversión especulativa del sector privado contribuyeron a limitar el impacto de los flujos de capital en la estructura productiva. Gran parte de este capital se mantiene volátil, líquido y con una racionalidad de acumulación por especulación.

Dep. Legal: ppx 200502zu1950 / ISSN: 1856-1810 / Catálogo LATINDEX: 14.593 / Directorio REVENCYT: RVN004
Directorio de Revistas especializadas en Comunicación del Portal de la Comunicación InCom-UAB /
Directorio CLASE / Directorio REDALyC

Crisis financiera. La política monetaria y financiera internacional basada en capitales improductivos y pasajeros, genera inestabilidad económica permanente. La crisis financiera coyuntural ha demostrado ser la expresión de un fenómeno más complejo que el desajuste monetario circunstancial. La imperfección del mercado y la falta de políticas de incentivos a la inversión real, que propenda al crecimiento sostenible por inversión productiva y que genere expansión de la oferta exportable, es parte de la solución a esta crisis financiera. Nos encontramos frente a la necesidad de reforzar el papel conjunto del sector público y privado, para asegurar el máximo de productividad y de eficiencia del sistema financiero. Las políticas de reforma estructural iniciadas desde fines de la década 80, evitaron una mayor agravación de ciertos desequilibrios en diversos países y sectores; sin embargo no varía la condición deficitaria estructural del sector externo.

Post-reforma, inversión y comercio. La combinación de políticas macroeconómicas internas, que no necesariamente estaban orientadas a apoyar la economía real y la actividad externa, con su entorno macroeconómico, contribuyó en algunos países a fortalecer el sector externo y expandir los coeficientes de ahorro y de inversión productivas. En otros países, se produjeron economías recesivas en los cuales las reformas modificaron limitadamente las tendencias de bajos o marginales coeficientes de ahorro y de inversión y del desequilibrio del sector externo. En efecto, en el período de pre-reforma la región era exportadora neta de capitales y aún en esas condiciones, generadoras de persistentes y estructurales déficit corriente⁸ y de balanza de pagos, la región creció a tasas reales del 4% durante 1950-1989⁹. En la era de la post-reforma se modificó la tendencia general del capital, ya que las entradas netas ascendieron a

8 El balance en cuenta corriente en América Latina expandió su déficit de US\$9.8 mil millones en 1988 a US\$63.4 mil millones en 1997. IMF. Op.cit.

9 Las tasas de crecimiento en el período 1970-1980 fueron de 6%, decrecieron a 1.6% en el período 1980-1990 y se recuperaron en 3.1% en 1990-1997. Ibid.

Dep. Legal: ppx 200502zu1950 / ISSN: 1856-1810 / Catálogo LATINDEX: 14.593 / Directorio REVENCYT: RVN004
Directorio de Revistas especializadas en Comunicación del Portal de la Comunicación InCom-UAB /
Directorio CLASE / Directorio REDALyC

US\$78 mil millones en 1997.¹⁰ Esta masiva entrada de capital extraregional fue orientada a financiar el déficit en cuenta corriente o a invertirse en el mercado financiero, con limitada articulación en el sector real de la economía. Esta entrada de inversión no dinamiza en consecuencia el aparato productivo. La región continua siendo una economía compradora e importadora. Las tasas de importación crecieron de 10% a 15% en 1989 y 1997, frente una oferta exportada estable de 11% en el mismo período.¹¹ Asimismo, las tasas de crecimiento alcanzadas en 1990-1997 (3,1%) continúan siendo inferiores al promedio obtenido en las cuatro décadas (50-80) precedentes¹².

El desequilibrio inducido. El comportamiento deficitario del comercio intraregional y extraregional y del crecimiento general, demuestra que los recursos externos captados como consecuencia del proceso de reformas han tenido un impacto limitado en la inversión productiva, en la competitividad internacional y en el flujo de capitales. Esto limita desarrollar el aparato productivo en un nivel que contribuyese a mejorar los desequilibrios estructurales, el ahorro general y de las familias, el tipo de cambio, las tasa de rentabilidad, la pobreza, el desempleo y la eficiencia productiva. Como resultado, las economías de la región continúan siendo profundamente desequilibradas. Aunque esta condición de desequilibrio sea estructural, ella no es natural, por cuanto ha sido inducida.

6. Comercio y crecimiento

Desafíos. El desafío principal es lograr que el crecimiento se base en producción real eficiente y competitiva y que gran parte de esta sea exportable. Se pretende ahorrar, invertir y producir eficientemente. Esto es posible con la promoción y ejecución simultánea de políticas de desarrollo de exportaciones, de promoción de inversiones, de innovación tecnológica, de capacitación del capital humano, de

10 Ibid.

11 Ibid.

12 Ibid.

Dep. Legal: ppx 200502zu1950 / ISSN: 1856-1810 / Catálogo LATINDEX: 14.593 / Directorio REVENCYT: RVN004
Directorio de Revistas especializadas en Comunicación del Portal de la Comunicación InCom-UAB /
Directorio CLASE / Directorio REDALyC

eficiencia del sector público y privado, amplia participación del sector financiero en la capitalización del sector real y respeto y promoción del ecosistema y de justas legislaciones laborales. Estas políticas combinadas contribuirían conjuntamente a mejorar la estructura productiva local y tenderían a corregir las imperfecciones estructurales del mercado y sus inherentes desequilibrios macroeconómicos, particularmente los relativos a la brecha externa, endeudamiento y limitaciones de reservas, de inversión productiva y de estancamiento económico.

OMC, y mercado. Si se recuerda, los principios fundamentales del GATT de no-discriminación, reciprocidad y transparencia y sus sucesivas rondas de negociación realizadas desde 1947 como la Ronda Kennedy (1964-1967), la Ronda Tokio (1973-1979), y la Ronda Uruguay iniciada desde 1986, realizaron avances teóricos para construir un comercio internacional más competitivo. Sin embargo, aún predominan la esencia y la racionalidad de formas monopólicas y oligopólicas de acumulación, coexistiendo con estrategias y políticas distorsionantes del mercado. La fundación de la Organización Mundial del Comercio OMC en 1995, sustituyendo a la UNCTAD, supuestamente contribuirá a regular y mantener principios de libre comercio así como a mejorar las condiciones de eficiencia del proceso de intercambio mundial.

7. Gasto público y comercio exterior

Desarticulación. El gasto público orientado al financiamiento de variables fundamentales para reactivar el comercio exterior ha sido limitado e insuficientemente articulado con el sector productivo. En efecto, en la mayoría de los países los coeficientes de gasto público relativos a la innovación tecnológica y al desarrollo de recursos humanos continua siendo extremadamente bajo. En adición, la articulación de los programas universitarios con el sector real es baja y los instrumentos de coordinación entre el sector público y privado no han sido constantes.

1. Déficit y contracción económica

Déficit comercial y estancamiento. Si la existencia de una correlación directa entre sector externo y crecimiento es ampliamente aceptada, por derivación el déficit externo contrae el crecimiento. Los efectos contraccionistas de un nivel y tasa de "penetración externa" (M/Y) reduce así tanto las posibilidades de expansión económica sostenida, como la corrección de los desequilibrios macroeconómicos estructurales asociados al externo, como el fiscal y la inflación.

Déficit fiscal y crecimiento. Estudios empíricos sobre el gasto público efectuado en la década setenta y ochenta en treinta países de menor desarrollo relativo¹³ demuestran que no ha existido necesariamente conexión entre déficit fiscal y crecimiento en los países estudiados, los cuales representan una muestra suficientemente representativa del "universo subdesarrollado". En estos modelos se demuestra que países con mayores déficit fiscales han crecido a tasas mas aceleradas que otros con coeficientes fiscales menores. Con estos modelos empíricos se demuestra un hecho: el crecimiento es multidimensional y no puede ser explicado por el comportamiento de una sola variable disociada de su contexto estructural domestico y de las fuerzas dominantes existentes en el mercado internacional.

2. Gasto improductivo

Recesión con improductividad. Los trabajos de Nelson y Singh¹⁴ derivan una reflexión teórica: el gasto público, en su mayor parte ha estado orientado hacia fines no productivos, sin o con limitada articulación con el crecimiento económico. En este sentido, el pago de la deuda, la composición del gasto corriente o el gasto de apoyo directo a la productividad, como el destinado a infraestructura, han sido

13 M.Nelson y R.Singh, Illinois State University, 1993

14 Ibid.

Dep. Legal: ppx 200502zu1950 / ISSN: 1856-1810 / Catálogo LATINDEX: 14.593 / Directorio REVENCYT: RVN004
Directorio de Revistas especializadas en Comunicación del Portal de la Comunicación InCom-UAB /
Directorio CLASE / Directorio REDALyC

en algunos ciclos y circunstancias instrumentos contraccioncitas, que han agravado la recesión y la inflación, perpetuando la "estagflación".¹⁵

Complementariedad. En la medida que el gasto público no sea utilizado eficientemente como complementario a la inversión social de capital humano, al ahorro y a la inversión productiva, se agravan asimismo las condiciones del subdesarrollo. En este sentido, la ausencia de una racionalidad productiva del gasto público y particularmente en materia de comercio exterior, ha limitado los efectos directos de este gasto en el crecimiento general.

8. Lecciones y mercado

Modelos teóricos y empíricos. La acumulación de capital en el comercio internacional ha estado determinada por la existencia de un mercado imperfecto. Diversas teorías tradicionales, desde los clásicos hasta la aplicación de modelos empíricos del comercio internacional¹⁶ como los teoremas neo-Heckscher-Ohlin¹⁷, neo-Chamberlin¹⁸, neo-Hotelling¹⁹, Brander²⁰-Krugman, Lancaster, demuestran

15 Recesión con inflación, que agrava las condiciones de producción, de generación de empleo y de los coeficientes tributarios.

16 La visión neoclásica convencional establece que las distorsiones del mercado reducen la eficiencia económica y consideran el uso de tarifas como un instrumento de intervención de política para corregir estas distorsiones. Los modelos de estos autores, basados en diferentes hipótesis, se concentran en un esquema de política de comercio en situación de competencia monopolística.

17 El modelo Falvey neo-Heckscher-Ohlin asume que existe una diferenciación vertical de la producción y que la base de tal diferenciación es la intensidad del capital de esa variedad. El modelo predice que un país rico en capital exportará la mas **alta calidad de variedades**, importando tanto baja calidad de variedades de las diversas mercancías diferenciadas, así como intensidad de trabajo. Ver Falvey, R.E. *Commercial Policy and International Trade*, Journal of International Economics, 11, 495-511, (1981); *The Theory of International Trade*, in Greenaway and Winters (eds), (1993); Falvey and Kierzkowski, *Product Quality, Intra-Industry Trade and Imperfect Competition*. (1987).

18 El modelo Krugman neo-Chamberlinian, preconiza que la mercancía es horizontalmente diferenciada. Las firmas de la industria de los diferentes países tienen costos idénticos de operación, los consumidores tienen una preferencia por la variedad. Bajo esta concepción, en un libre mercado, la producción doméstica o importada genera el mismo grado de satisfacción en sus consumidores. El modelo no predice cuáles serían las condiciones para que un país produzca una gran variedad de mercancías. Ver Krugman, P.R. *Increasing Returns, Monopolistic Competition, and International Trade*, Journal of International Economics, 9, 469-79, (1979); *Import Protection as Export Promotion: International Competition in the Presence of Oligopoly and Economies of Scale*, Kierzkowski edit. (1984); *Does the New Trade Theory Require a New Trade Policy?*, The World Economy, 15, 423-41, (1992).

19 El modelo Lancaster neo-Hotelling considera que existe una diferenciación horizontal pero que existen variedades definidas en términos de sus características y cada consumidor tiene una variedad preferida. Firmas produciendo mercancías diferenciadas se supone que operarán con costos idénticos y con costos medios decrecientes, en su función de producción. Asumiendo que dos países son idénticos, el modelo predice que bajo el libre mercado cada país producirá la mitad de las variedades disponibles, importando la otra; pero no establece cuáles serían las variedades importadas y cuáles las producidas localmente. Ver Lancaster, K.J. *The Heckscher-Ohlin Trade Model: A Geometric Treatment*, *Economica*, 24, 19-39, (1957); *Intra-Industry Trade Under Perfect Monopolistic Competition*, Journal of International Economics, 10, 151-75, (1980).

Dep. Legal: ppx 200502zu1950 / ISSN: 1856-1810 / Catálogo LATINDEX: 14.593 / Directorio REVENCYT: RVN004
Directorio de Revistas especializadas en Comunicación del Portal de la Comunicación InCom-UAB /
Directorio CLASE / Directorio REDALyC

esta preeminencia de los factores de mercado imperfecto en la acumulación mundial. En este sentido, la inversión directa, el nivel y ritmo de crecimiento, los tipos de mercancías producidos, exportados e importados y la diferenciación entre países no han sido el producto del funcionamiento de un mercado perfecto.

- 8.1 Crecimiento en la región. Durante casi 40 años (1950-1988), América Latina generó tasas de acumulación crecientes y sostenibles superiores a la de los "países industrializados", de aproximadamente 4% real.²¹ La exportación de productos primarios y manufacturados contribuye con esta expansión económica. Contribuyeron asimismo con este ritmo de crecimiento las tesis keynesianas sobre el necesario papel del Estado en la inversión pública, como motor del desarrollo, cuyos frutos y beneficios supuestamente se extienden a toda la sociedad (trickle down theory). Los esfuerzos de los organismos financieros de Bretton Woods para que los países eliminaran restricciones cambiarias y comerciales y lograr convertibilidad de sus monedas tuvo un efecto directo sobre este comportamiento de la economía desde inicios de los 50's.
- 8.2. Contexto del crecimiento regional. Este alto ritmo de crecimiento se materializó en un contexto en el cual el tipo de acumulación predominante en el ámbito mundial se ha basado en el funcionamiento de una "competitividad imperfecta". En las últimas décadas, diversos países de la región han logrado constituir aparatos productivos orientados hacia la exportación de productos manufacturados de alta calidad. Esto ha generado variaciones en la competitividad internacional. Países desarrollados han visto erosionar sus mercados, tradicionalmente exportadores hacia la región, como producto de esta expansión competitiva. No obstante, la capacidad exportadora basada en componentes industriales

20 Ver Brander, J.A. and Spencer, B. *Export Subsidies and Market Share Rivalry*, Journal of International Economics, 18, 83-100, (1985); and Brander, J.A. and Krugman, P.R. *A Reciprocal Dumping Model of International Trade*, Journal of International Economics, 15, 313-21, (1983).

21 CEPAL. Balance preliminar de la economía latinoamericana. 1990.

Dep. Legal: ppx 200502zu1950 / ISSN: 1856-1810 / Catálogo LATINDEX: 14.593 / Directorio REVENCYT: RVN004
Directorio de Revistas especializadas en Comunicación del Portal de la Comunicación InCom-UAB /
Directorio CLASE / Directorio REDALyC

para expandir la circulación de mercancías manufacturadas ha sido limitada por las capacidades intrínsecas de los países de la región para desarrollar un mercado competitivo. Las reformas estructurales puestas en vigor desde fines de los años 80s, no necesariamente han creado una base económica productiva y competitiva en todos los países que aplicaron estas reformas.

- 8.3 Ganancias diferenciales. La competencia monopólica, oligopólica y las políticas proteccionistas internas han contribuido a generar mayores ganancias de intercambio para el mercado concentrador. Esta forma imperfecta de funcionamiento excluye las formas concurrenciales de acumulación, perpetuando con ello el ciclo de mercado imperfecto, diferenciado por países, por tipos de mercancías y por grados de intensidad de uso de capital. Las estructuras monopólicas y oligopólicas que fueron reforzadas por las políticas proteccionistas, percibieron beneficios diferenciales, derivados de este tipo de funcionamiento del mercado, superiores a las ventajas existentes en las formas de acumulación concurrenciales. En estas condiciones, la disponibilidad de alta calidad de los factores de producción, las mejores ventajas competitivas y comparativas, el mejor tipo y nivel de conocimiento y de progreso tecnológico y el mayor aprovechamiento de las economías de escala de la producción flexible queda concentrado en los monopolios u oligopolios. Con esta situación se posibilita obtener ganancias diferenciales que eliminaban tendencialmente a las formas de acumulación concurrencial y profundizaban la existencia de un mercado cada vez más concentrador y centralizador del capital.
- 8.4 Distorsiones y reforma. Es generalmente admitido que el mercado genera una asignación eficiente de los recursos, cuando los agentes económicos

Dep. Legal: ppx 200502zu1950 / ISSN: 1856-1810 / Catálogo LATINDEX: 14.593 / Directorio REVENCYT: RVN004
Directorio de Revistas especializadas en Comunicación del Portal de la Comunicación InCom-UAB /
Directorio CLASE / Directorio REDALyC

compiten. En el proceso de reformas económicas ²², diversos países impulsaron la apertura de la economía al exterior y liberalizaron mercados para generar condiciones de mejoramiento de la competitividad, productividad y de la eficiencia²³, tanto de las estrategias e instrumentos del sector público como privado. En este contexto se: Liberalizaron precios de bienes y servicios, redujeron tarifas a importaciones, eliminaron barreras al comercio, controles, distorsiones y tramites burocráticos que afectaban el desarrollo de la actividad económica. Supuestamente, con estas reformas, se corrigieron las distorsiones existentes en los precios relativos, se eleva la eficiencia en la producción de bienes y servicios, mejorando con ello la rentabilidad del sector privado y los ingresos fiscales del Estado.

- 8.5. La imperfección dominante. Simultáneamente a la realización de estas reformas para desarrollar la competitividad, diversos gobiernos han contribuido a reproducir condiciones para el funcionamiento incesante de un mercado imperfecto dominante. Esta competitividad imperfecta que ha interactuado a los sectores público y privado ha tenido lugar mediante la creación de: (i) marcos jurídicos monopólicos, oligopólicos y proteccionistas; (ii) acuerdos horizontales, o convenios realizados entre productores, dirigidos a incrementar sus ingresos mediante la restricción de la producción y el aumento de los precios de venta; (iii) acuerdos verticales, o sea los efectuados entre integrantes de una cadena de producción o de comercialización que tiende a excluir competidores actuales, limitan el ingreso de nuevos o que rehúsa establecer negociaciones con estos; (iv) abuso de posición de dominio, utilizando su poder en el mercado, aunque

22 Los programas de ajuste estructural han concentrado su análisis en crear competitividad y productividad viables y han enfatizado en lograr "the right prices". Es generalmente admitido que el ajuste de tipos de cambio y la liberalización de importaciones son políticas importantes en lograr generar incentivos para los sectores exportadores. Pero estos ajustes no son suficientes para obtener competitividad internacional. En adición al carácter dual de responsabilidad del sector público y privado, existen fuerzas internacionales del mercado que determinan el curso y la duración de los precios.

23 La eficiencia en el comercio es fortalecida por la combinación de tres actividades: facilitación del comercio, contribuir a desarrollar la información de mejores y sostenibles mercados; adoptar nuevos conceptos de mercado tales como "just-in-time" en la compra y producción.

Dep. Legal: ppx 200502zu1950 / ISSN: 1856-1810 / Catálogo LATINDEX: 14.593 / Directorio REVENCYT: RVN004
Directorio de Revistas especializadas en Comunicación del Portal de la Comunicación InCom-UAB /
Directorio CLASE / Directorio REDALyC

este poder no sea monopólico, para poder fijar precios mas elevados que la competencia sin que se reduzca su oferta; (v) competencia desleal, estableciendo precios discriminatorios ("dumping"); (vi) falsificación y adulteración de marcas, patentes y otras formas de propiedad intelectual; (vii) imposición de barreras artificiales al comercio, como legislaciones monopólicas y eliminación de la competencia; (viii) primas o subsidios a sectores de baja competitividad; (ix) establecimiento de Optimas condiciones para la operación de mercados de capital no productivo, mantenido fundamentalmente bajo la forma de activos financieros (capital fligth), los cuales desarticulan a los sectores financiero y real y, por ende, afectan el crecimiento de largo plazo.

C. Estrategias y prioridades del comercio exterior

1. Motor del crecimiento. El desarrollo de las exportaciones de los países en vías de desarrollo ha sido clave para acelerar su crecimiento económico. Esta ha sido la premisa básica del Programa. Por ello, la apertura comercial externa es prioritaria en las políticas económicas adoptadas por los países de la región, en la búsqueda de una mayor inserción en la economía internacional y para desarrollar y consolidar la integración comercial subregional y hemisférica.
2. Prioridad de las exportaciones. La prioridad del comercio exterior deberá estar centrada en la movilización de recursos para inversión productiva y en la expansión de las exportaciones. El mayor desequilibrio, generado por la alta tasa de penetración de las economías, deberá ser resuelto gradualmente por la inversión privada. Se supone, asimismo, que la movilización de inversiones hacia la región dependerá de la modernización de sus economías y del Estado, los cuales conjuntamente podrían generar

Dep. Legal: ppx 200502zu1950 / ISSN: 1856-1810 / Catálogo LATINDEX: 14.593 / Directorio REVENCYT: RVN004
Directorio de Revistas especializadas en Comunicación del Portal de la Comunicación InCom-UAB /
Directorio CLASE / Directorio REDALyC

- seguridad en la recuperación de la inversión y tasas comparativas de ganancia real significativas que garantizan un crecimiento rápido y sostenible.
3. **Diversificación.** La estrategia de reactivación económica de la región, basada en el comercio exterior e inversiones, se fundamentaría en la "iniciativa privada", concebida esta como motor principal del crecimiento en la acumulación y objetivo de la desregulación del Estado. Esto último implica eliminar gradualmente la participación del Estado en empresas productivas. La nueva estrategia deberá promover una diversificación racional de la oferta exportable, de manera que ésta responda fundamentalmente a señales del mercado sobre productos y segmentos económicamente sostenibles y ambiental y socialmente viables. Esta diversificación del comercio y de la inversión se basaría tanto en productos no tradicionales -conocimientos, habilidades y mercados nuevos- como en los tradicionales en los cuales existan comprobadas ventajas competitivas.

D. Comercio exterior y desequilibrios sociales

1. **Reforma y productividad.** Las reformas sociales en educación, salud y flexibilización laboral racional son fundamentales para incrementar la productividad y el crecimiento. No obstante, reformas sin inversión social limitan la autosostenibilidad de largo plazo del sector, así como la capacidad productiva; y, en consecuencia, restringen la acción exportadora. Los fenómenos social y productivo y, por ende, el desarrollo del comercio exterior se interactúan mutuamente.
2. **Ley de correspondencia.** Existe, en consecuencia, una cierta ley de correspondencia entre inversión social y crecimiento. Los desequilibrios macroeconómicos son a la vez causa y expresión de los desequilibrios

Dep. Legal: ppx 200502zu1950 / ISSN: 1856-1810 / Catálogo LATINDEX: 14.593 / Directorio REVENCYT: RVN004
Directorio de Revistas especializadas en Comunicación del Portal de la Comunicación InCom-UAB /
Directorio CLASE / Directorio REDALyC

sociales. La reducción de unos afecta los otros y viceversa, aunque en proporciones disímiles según los tiempos y espacios. Las estrategias y programas sociales, productivos o de infraestructura del Banco, y su apoyo al comercio exterior, debería considerar esta dinámica de correspondencia mutua.

CONCLUSIONES

Las tendencias de la globalización de la economía presionan por la conformación de bloques económicos tendencialmente mas integrados, con capacidades intrínsecas diferenciadas entre cada uno de los países miembros del bloque. Esta capacidad diferencial crea asimismo condiciones, ritmo y grados de crecimiento desiguales que presionan a los países mas afectados para desarrollar un proceso acelerado de comercio intraregional e interregional y así superar las barreras de los bloques "naturales", conformados por razones históricas, geográficas o políticas.

La expansión de mercados, por el mecanismo de integración intraregional, es una premisa fundamental del crecimiento sostenido. Esta integración es materializada por medio de tratados o zonas de libre comercio combinados con políticas de promoción de exportaciones extraregionales. La expansión económica por integración plantea desarrollar conjuntamente las siguientes acciones: (i) consolidar los procesos de democratización, modernización económica y de estabilización; (ii) mejorar el clima de inversión y fomentar inversiones reciproca productivas, de infraestructura y desarrollo social; (iii) promover el desarrollo tecnológico aplicado a lo social y al ámbito productivo; (iv) liberalizar el comercio de bienes agrícolas, industriales y de servicios; (v) profundizar la reforma de sistemas financieros y la integración de servicios financieros y de mercados de capital.

Dep. Legal: ppx 200502zu1950 / ISSN: 1856-1810 / Catálogo LATINDEX: 14.593 / Directorio REVENCYT: RVN004
Directorio de Revistas especializadas en Comunicación del Portal de la Comunicación InCom-UAB /
Directorio CLASE / Directorio REDALyC

REFERENCIAS BIBLIOGRÁFICAS

Brander, J.A. and Spencer, B. (1985) *Export Subsidies and Market Share Rivalry*, **Journal of International Economics**, 18, Pp 83-100,

Brander, J.A. and Krugman, P.R. (1983). *A Reciprocal Dumping Model of International Trade*, **Journal of International Economics**, 15, Pp 313-21

CEPAL.(1990)- (2000) **Balance preliminar de la Economía Latinoamérica**

Commission on Industrial Competitiveness (1985) **Report, President of the United States**, Washington D. C.

Falvey, R.E. (1981) *Commercial Policy and International Trade*, **Journal of International Economics**, 11, Pp 495-511,

Falvey, R.E (1993) *The Theory of International Trade*, in Greenaway and Winters (eds)

Falvey and Kierzkowski (1987) *Product Quality, Intra-Industry Trade and Imperfect Competition*.

Fondo Monetario Internacional.(1998.) *International Financial Statistics*.

Krugman, P.R. (1979) *Increasing Returns, Monopolistic Competition, and International Trade*, **Journal of International Economics**, 9, Pp. 469-79

Krugman, P.R.((1984) *Import Protection as Export Promotion: International Competition in the Presence of Oligopoly and Economies of Scale*, Kierzkowski edit.

Krugman, P.R (1992). *Does the New Trade Theory Required a New Trade Policy?*, **The World Economy**, 15, 423-41

Dep. Legal: ppx 200502zu1950 / ISSN: 1856-1810 / Catálogo LATINDEX: 14.593 / Directorio REVENCYT: RVN004
Directorio de Revistas especializadas en Comunicación del Portal de la Comunicación InCom-UAB /
Directorio CLASE / Directorio REDALyC

NOTAS

1. Doctor en Ciencias Económicas, Profesor-Investigador de la Universidad Nacional Autónoma de Honduras, Profesor Invitado de la Universidad del Zulia. Ex Funcionario del BID, Naciones Unidas, Banco Centroamericano. Correo electrónico: nelsonavila2004@yahoo.com.
2. Doctora en Ciencias. Profesora-Investigadora de la Universidad del Zulia, Coordinadora Doctorado Ciencias Económicas FCES-LUZ Correo electrónico: patig2000@hotmail.com.
3. Competitividad es una categoría multidimensional que integra la habilidad para exportar e importar, movilizar recursos, efectuar un uso eficiente de los factores de producción y de los recursos naturales e incrementar la productividad que aseguren el mejoramiento de los estándares de vida de una nación. La competitividad depende básicamente de tres factores interrelacionados: (i) el ambiente macroeconómico; (ii) la habilidad para absorber, usar y desarrollar tecnologías para reducir los costos de producción, mejorar la calidad de la producción e innovar nuevos productos; y (iii) estrategias de mercadeo e instrumentos y mejoramiento de conducciones del comercio internacional, incluyendo empaques, red de venta y servicios de post-venta.
4. Productividad es una categoría compleja multidimensional que asocia relaciones sociales de producción con desarrollo y proceso tecnológico en todo el circuito económico de valorización del capital. Medir la productividad, su nivel de eficiencia, es asimismo complejo e implica combinar una serie de variables, desde el proceso de producción hasta el de realización. Ello implica combinar *funciones de producción*, que es la expresión matemática de una combinación técnica de factores de producción insumo-producto; con *funciones de costo*, que se concentran en el costo marginal, o adición a los costos totales como resultado de un aumento de los productos y sus tendencias en el largo plazo; y con *funciones de demanda*, que tratan de determinar los efectos de factores endógenos o exógenos en el producto final. Para medir el nivel de productividad y su eficiencia se asociarían en consecuencia: grado de componente capitalístico en el valor agregado total, productividad en tiempo, productividad por trabajador, productividad por unidad insumo, productividad por producto, etc., que asociados reducen los costos marginales de producción y circulación de mercancías.
5. La competitividad internacional es generalmente definida como la capacidad en un país de producir mercancías y servicios que cumplan con los requerimientos del mercado internacional y simultáneamente manteniendo y expandiendo el ingreso real de los ciudadanos. Ver Commission on Industrial Competitiveness Report, President of the United States Commission on Industrial Competitiveness, Washington D. C. 1985.
6. Fondo Monetario Internacional. International Financial Statistics. 1998.
7. Definida como la sumatoria de importaciones y exportaciones y pago de factores externos asociados al comercio internacional.
8. El balance en cuenta corriente en América Latina expandió su déficit de US\$9.8 mil millones en 1988 a US\$63.4 mil millones en 1997. IMF. Op.cit.
9. Las tasas de crecimiento en el período 1970-1980 fueron de 6%, decrecieron a 1.6% en el período 1980-1990 y se recuperaron en 3.1% en 1990-1997. Ibid.
10. Ibid.

Dep. Legal: ppx 200502zu1950 / ISSN: 1856-1810 / Catálogo LATINDEX: 14.593 / Directorio REVENCYT: RVN004
Directorio de Revistas especializadas en Comunicación del Portal de la Comunicación InCom-UAB /
Directorio CLASE / Directorio REDALyC

11. Ibid.
12. Ibid.
13. Ibid
14. M.Nelson y R.Singh, Illinois State University, 1993.
15. Ibid.
16. Recesión con inflación, que agrava las condiciones de producción, de generación de empleo y de los coeficientes tributarios.
17. La visión neoclásica convencional establece que las distorsiones del mercado reducen la eficiencia económica y consideran el uso de tarifas como un instrumento de intervención de política para corregir estas distorsiones. Los modelos de estos autores, basados en diferentes hipótesis, se concentran en un esquema de política de comercio en situación de competencia monopólica.
18. El modelo Falvey neo-Heckscher-Ohlin asume que existe una diferenciación vertical de la producción y que la base de tal diferenciación es la intensidad del capital de esa variedad. El modelo predice que un país rico en capital exportará la más **alta calidad de variedades**, importando tanto baja calidad de variedades de las diversas mercancías diferenciadas, así como intensidad de trabajo. Ver: Falvey, R.E. *Commercial Policy and International Trade*, Journal of International Economics, 11, 495-511, (1981); *The Theory of International Trade*, in Greenaway and Winters (eds), (1993); Falvey and Kierzkowski, *Product Quality, Intra-Industry Trade and Imperfect Competition*. (1987).
19. El modelo Krugman neo-Chamberlinian, preconiza que la mercancía es horizontalmente diferenciada. Las firmas de la industria de los diferentes países tienen costos idénticos de operación, los consumidores tienen una preferencia por la variedad. Bajo esta concepción, en un libre mercado, la producción doméstica o importada genera el mismo grado de satisfacción en sus consumidores. El modelo no predice cuáles serían las condiciones para que un país produzca una gran variedad de mercancías. Ver: Krugman, P.R. *Increasing Returns, Monopolistic Competition, and International Trade*, Journal of International Economics, 9, 469-79, (1979); *Import Protection as Export Promotion: International Competition in the Presence of Oligopoly and Economies of Scale*, Kierzkowski edit. (1984); *Does the New Trade Theory Require a New Trade Policy?*, The World Economy, 15, 423-41, (1992).
20. Ver: Brander, J.A. and Spencer, B. *Export Subsidies and Market Share Rivalry*, Journal of International Economics, 18, 83-100, (1985); and Brander, J.A. and Krugman, P.R. *A Reciprocal Dumping Model of International Trade*, Journal of International Economics, 15, 313-21, (1983).
21. CEPAL.(1990- 2000) Balance preliminar de la Economía Latinoamérica
22. Los programas de ajuste estructural han concentrado su análisis en crear competitividad y productividad viables y han enfatizado en lograr "the right prices". Es generalmente admitido que el ajuste de tipos de cambio y la liberalización de importaciones son políticas importantes en lograr generar incentivos para los sectores exportadores. Pero estos

Dep. Legal: ppx 200502zu1950 / ISSN: 1856-1810 / Catálogo LATINDEX: 14.593 / Directorio REVENCYT: RVN004
Directorio de Revistas especializadas en Comunicación del Portal de la Comunicación InCom-UAB /
Directorio CLASE / Directorio REDALyC

ajustes no son suficientes para obtener competitividad internacional. En adición al carácter dual de responsabilidad del sector público y privado, existen fuerzas internacionales del mercado que determinan el curso y la duración de los precios.

- 23.** La eficiencia en el comercio es fortalecida por la combinación de tres actividades: facilitación del comercio, contribuir a desarrollar la información de mejores y sostenibles mercados; adoptar nuevos conceptos de mercado tales como "just-in-time" en la compra y producción.